

Comencen les obres per construir el nou edifici de l'escola Mediterrània

- » Es col·loca la primera pedra al solar que va deixar lliure l'enderroc de l'antiga escola
- » Està previst que els alumnes puguin ocupar el nou edifici en el curs 2013-2014

Amb la col·locació de la primera pedra comencen avui les obres per construir l'edifici nou de l'escola Mediterrània. El calendari preveu que en el curs 2013-2014 els alumnes puguin fer classes en el nou edifici.

L'obra de construcció de l'escola Mediterrània, que s'ubica exactament al mateix lloc on hi havia l'antic edifici, l'executa l'Ajuntament de Barcelona a través de l'empresa BIMSA i tindrà un pressupost de 4.657.000 €. El consistori ha avançat els diners a la Generalitat de Catalunya per finançar el projecte executiu.

En mòduls provisionals des del 2007

L'edifici de l'escola Mediterrània es va enderrocar l'estiu del 2007, després que fossin detectats diversos problemes estructurals que, per seguretat, en recomanaven l'enderroc. Els alumnes de l'escola Mediterrània es van traslladar en aquell moment a uns mòduls provisionals situats al pati de l'escola Alexandre Galí, que també està al barri de la Barceloneta. Allà a on hi havia hagut l'antic edifici va quedar el solar lliure d'edificació, que fins ara ha estat en desús.

La construcció del nou edifici està prevista en el mateix solar de l'antic edifici és a dir, en el triangle que formen el passeig Marítim de la Barceloneta entre els números 1 – 7, el carrer Sant Carles i la plaça d'Hilari Salvadó.



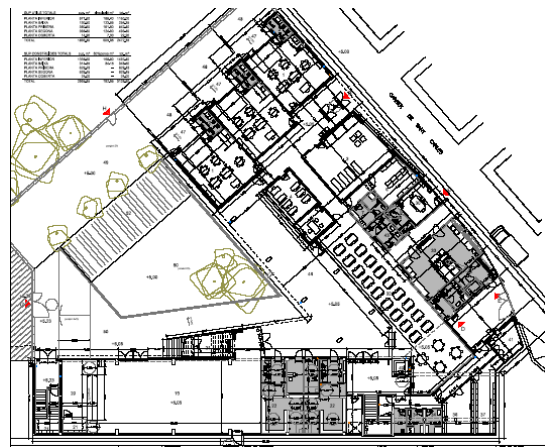
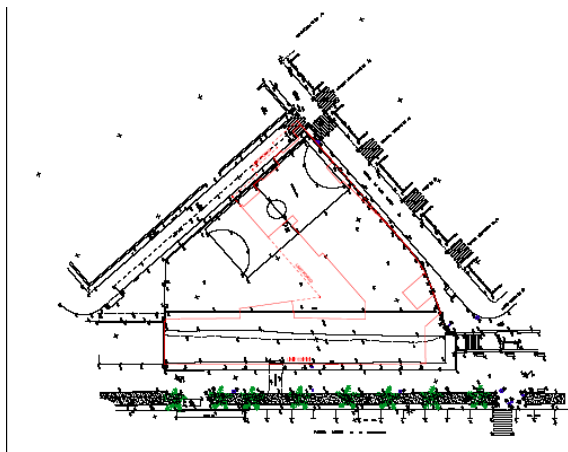
Aquest solar té una superfície d'edificació de 2.498,45 m² i se situa en un nivell inferior a la cota del passeig Marítim de la Barceloneta, en concret, 2,80 metres per sota.

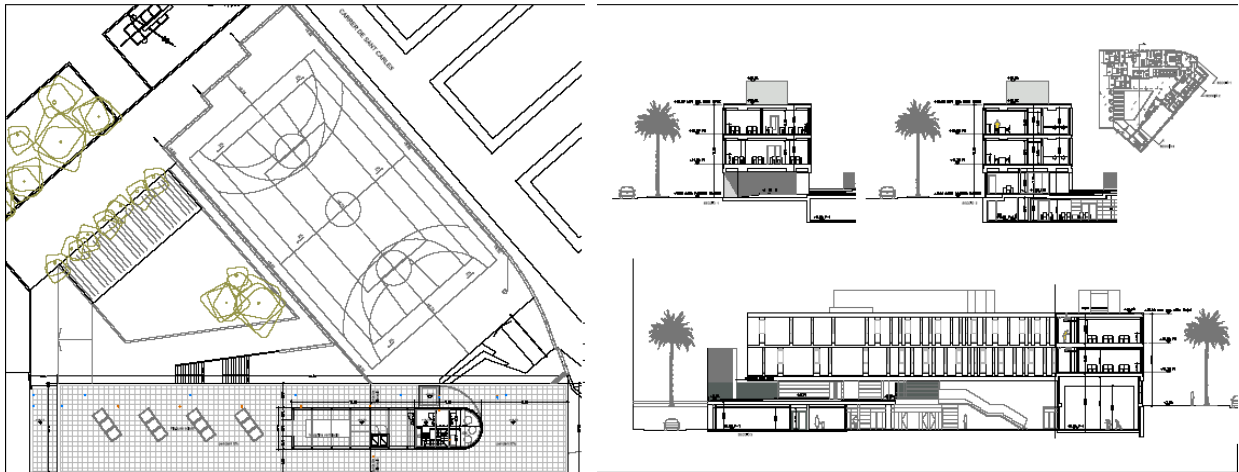
Una línia escolar

El programa funcional del nou edifici preveu un centre d'una línia escolar, per a alumnes d'infantil i primària. El nou edifici tindrà dos cossos volumètrics, és a dir, dos blocs, un d'ells resseguint l'alineació del passeig Marítim de la Barceloneta, i l'altre al carrer Sant Carles. Per tant, l'edifici tindrà façana i entrada per dos carrers: per una banda, pel passeig Marítim de la Barceloneta, i per l'altra pel carrer Sant Carles. Els alumnes de primària, atès que tenen més autonomia, entraran per l'accés del passeig Marítim, el que està més allunyat de la trama urbana del barri. Els alumnes d'infantil, en canvi, ho faran per l'accés de Sant Carles, que està integrat a la trama urbana del barri.

Pel que fa al pati, estarà dividit en dues zones diferenciades per a cadascuna de les etapes educatives i quedarà situat tocant a la plaça d'Hilari Salvadó. L'escola tindrà també una pista poliesportiva que estarà situada a la coberta de l'edifici tocant a la zona de patis, i amb façana al carrer de Sant Carles. Per últim, també s'habilita una zona d'horts en la mateixa àrea.

Quant a les alçades, el bloc del passeig Marítim es construirà amb una planta mig soterrada (atès el desnivell existent entre el passeig i el solar), una planta baixa, i dos plantes pis per sobre del passeig. El bloc del carrer de Sant Carles, en canvi, tindrà una única planta. La superfície construïda total serà de 3.128 m².





En l'edifici del carrer de Sant Carles, destinat bàsicament a les aules d'educació infantil, també està previst ubicar espais d'administració i un espai destinat als usos de l'associació de mares i pares dels alumnes (AMPA), el gimnàs i altres serveis necessaris per al funcionament de l'escola, com ara la zona de cuina i menjadors.

A l'edifici del passeig Marítim, al qual s'hi accedirà directament des de la nova rampa que connecta el passeig Marítim amb el carrer de Sant Carles, a banda de les aules per als alumnes d'educació primària, s'hi ubicarà la biblioteca i l'aula d'informàtica, a més d'espais d'administració adreçats als professors.

Els blocs que formen el conjunt de l'edifici de l'escola tindran comunicació interna a través d'un vestíbul i a través dels accessos per les escales i l'ascensor.

